

CASSA DI ESPANSIONE DEL TORRENTE BAGANZA NEI COMUNI DI FELINO, SALA BAGANZA, COLLECCHIO E PARMA (PR-E-1047)

PROGETTO DEFINITIVO

A	10/2016	Prima emissione	AR	GN	DC
INDICE	DATA	MODIFICHE	DISEGN.	CONTR.	APPROV.

INSERIMENTO PAESAGGISTICO RELAZIONE PAESAGGISTICA Documentazione fotografica

IL RAGGRUPPAMENTO TEMPORANEO DI PROFESSIONISTI:

MANDATARIA
PROGETTAZIONE GENERALE ED IDRAULICA

MAJONE&PARTNERS
ENGINEERING

Prof. Ing. Ugo Majone
Dott. Ing. Denis Cerlini
Dott. Ing. Marco Belicchi
Dott. Ing. Nicola Pessarelli
Dott. Ing. Michele Ferrari
Dott. Ing. Gaetano Di Franca

MANDANTE
STUDIO DI IMPATTO AMBIENTALE

AMBITER S.r.l.
società di ingegneria ambientale

Dott. Geol. Giorgio Neri
Dott. Amb. Gabriele Virgili
Dott. Amb. Alessio Ravera
Dott. Amb. Ecol. Adelia Sabatino
Dott. Nat. Silvia Del Fiore
Dott. Arch. Daniela Pisciotto
Dott. Leg. Rossana Valentini

MANDANTE
ASPETTI GEOLOGICI ED IDROGEOLOGICI

EG
ENGINEERING GEOLOGY

Prof. Geol. Giovanni Paolo Beretta
Dott. Geol. Maurizio Nespoli
Dott. Geol. Monica Avanzini
Dott. Geol. Anna Cantoni
Dott. Marta Maiocchi

MANDANTE
ANALISI DELL'ASTA FLUVIALE

Studio Prof. Ing.
Alberto Bizzarri

Prof. Ing. Alberto Bizzarri

MANDANTE
ASPETTI STRUTTURALI

Ing. Claudio Marcello S.r.l.
Dott. Ing. Carlo Claudio Marcello

MANDANTE
ASPETTI GEOTECNICI

colleselli & p.
INGEGNERIA GEOTECNICA
Prof. Ing. Francesco Colleselli

PER IL R.T.P.:

Dott. Ing. Denis Cerlini

(documento firmato digitalmente)

IL R.U.P.:

Dott. Ing. Mirella Vergnani

(documento firmato digitalmente)

CONSULENTI:

MODELLAZIONE FISICA E NUMERICA

DICATeA - Università degli studi di Parma
(Prof. Ing. Paolo Mignosa)

ASPETTI ARCHEOLOGICI

AR/S Archeosistemi società Cooperativa
(Archeologa Lorenza Bronzoni)

CODICE ELABORATO:

B A G 2 1 5 P A E R R E 0 2 A

ID (1)

CAP. (2)

TIPO (3)

DOC. (4)

PROGR. (5-6) REV. (7)

SCALA

OTTOBRE
2016

IL RESPONSABILE DELL'ATTIVITÀ SPECIALISTICA:

Dott. Geol. Giorgio Neri

(documento firmato digitalmente)



Fotografia 01 – Vista panoramica in direzione sud-ovest, verso le aree di intervento, dai pressi della località Duomo. Sulla sinistra dell'immagine si riconoscono le località Duomo e Peri allineate in direzione sud lungo la S.P. 56. Sullo sfondo della fotografia il filare arboreo arbustivo e le formazioni boschive allineate lungo le sponde del Torrente Baganza.



Fotografia 02 – Vista panoramica in direzione est, dall'interno delle aree di intervento. In primo piano dell'immagine le aree agricole interessate dagli interventi di progetto e sulla destra il filare arboreo-arbustivo. Sulla sinistra dell'immagine. Sullo sfondo della fotografia si riconoscono le località Vigna, Possessione Baganza, Duomo e Pizzacchera allineate in direzione sud lungo la S.P. 56.



Fotografia 03 – Vista panoramica in direzione sud, delle zone interne alle aree di intervento. L'immagine evidenzia il percorso interpodereale posto tra le aree boschive perfluviali e le aree agricole delimitate da siepi arbustive.



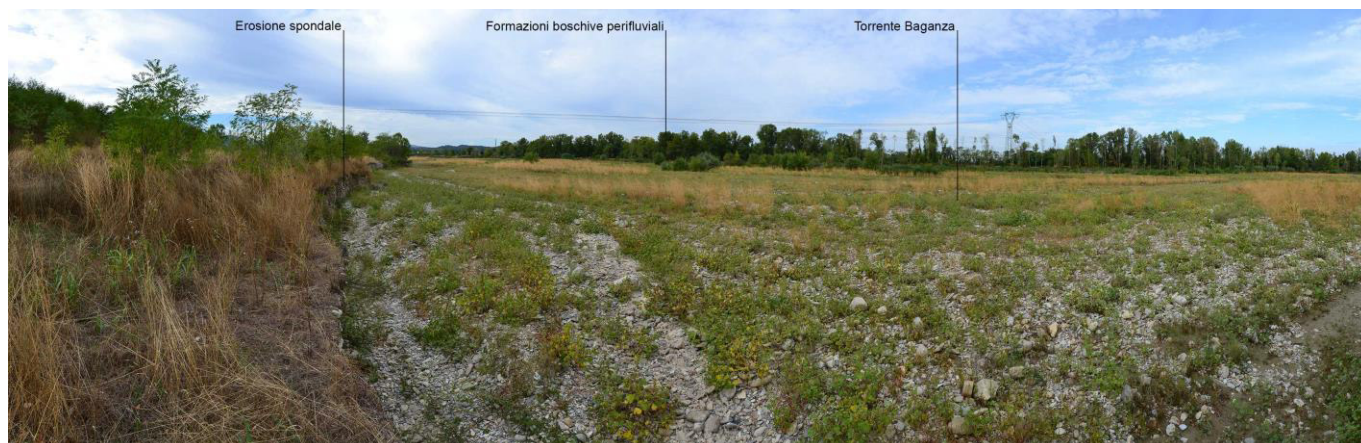
Fotografia 04 – Vista panoramica in direzione ovest, delle zone interne alle aree di intervento. L'immagine evidenzia il passaggio tra le aree boschive perfluviali e le aree agricole. Sullo sfondo a sinistra dell'immagine si riconoscono le località Pizzacchera, Peri e Casanova Varrone.



Fotografia 05 – Vista panoramica in direzione est, delle zone interne alle aree di intervento. L'immagine evidenzia la località Casanova Varrone ed il suo intorno. In particolare si riconoscono le aree agricole poste in direzione est rispetto a Casanova Varrone e sul margine sinistro della fotografia la recinzione del lago di cava.



Fotografia 06 – Vista panoramica in direzione sud del lago di cava posto internamente alle aree di intervento. Sullo sfondo a sinistra si riconosce la località Pari.



Fotografia 07 – Vista panoramica in direzione sud-ovest del corso del Torrente Baganza internamente alle aree di intervento. L'immagine evidenzia sulla sinistra il processo di erosione spondale e le formazioni boschive perfluviali.



Fotografia 08 – Vista panoramica in direzione nord di una porzione della sponda destra del Torrente Baganza interna alle aree di intervento. L'immagine evidenzia il percorso interpoderale in sponda destra del corso d'acqua e le formazioni boschive perfluviali allineate su entrambe le sponde.



Fotografia 09 – Vista panoramica in direzione est delle aree di intervento. L'immagine evidenzia il percorso interpoderale in sponda destra del corso d'acqua, le formazioni boschive perfluviali allineate lungo la sponda, il lago di cava e sullo sfondo la località Casanova Varrone.



Fotografia 10 – Vista panoramica in direzione est delle aree di intervento. L'immagine evidenzia il percorso interpoderale in sponda destra del corso d'acqua, le formazioni boschive perifluviali allineate lungo la sponda, il lago di cava e sullo sfondo la località Casanova Varrone.



Fotografia 11 – Vista panoramica in direzione sud-ovest della sponda destra del Torrente Baganza. L'immagine evidenzia sulla sinistra il processo di erosione spondale e su entrambe le sponde le formazioni boschive perifluviali.



Fotografia 12 – Vista panoramica delle aree boschive perifluviali sulla sponda destra del Torrente Baganza.



Fotografia 13 – Vista panoramica in direzione sud-est dai pressi delle aree perfluviali verso l'abitato di Casale.



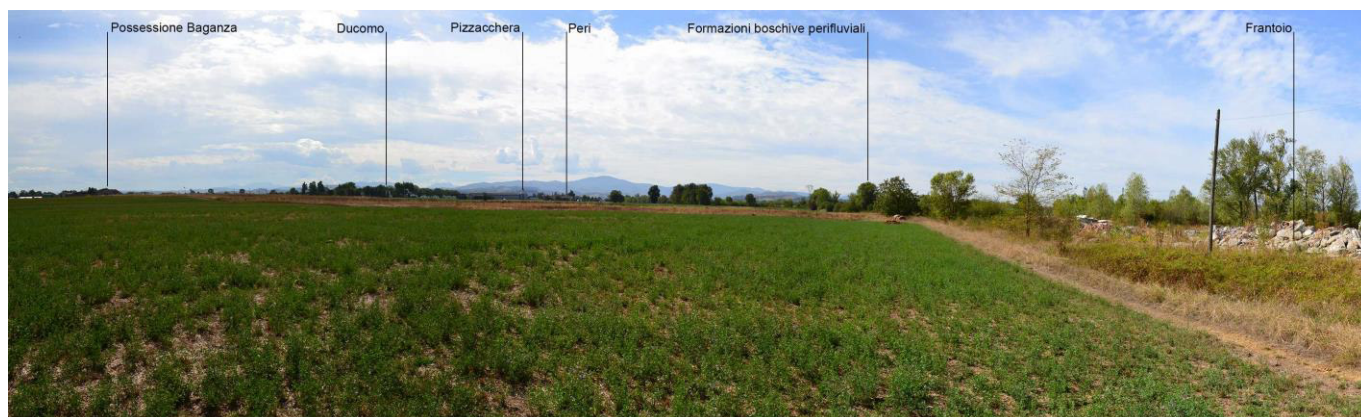
Fotografia 14 – Vista panoramica in direzione nord verso le aree di intervento dai pressi del quagliodromo.



Fotografia 15 – Vista panoramica in direzione sud-est dall'interno delle aree di intervento. L'immagine evidenzia le formazioni boschive lungo le sponde del torrente Baganza e le località Vigna, Possessione Baganza, Duomo e Pizzacchera allineate in direzione sud lungo la S.P. 56.



Fotografia 16 – Vista panoramica in direzione sud dall'interno delle aree di intervento, dalla sponda del Torrente Baganza. L'immagine evidenzia le formazioni boschive lungo le sponde del torrente Baganza e le località Vigna, Possessione Baganza e Duomo allineate in direzione sud lungo la S.P. 56.



Fotografia 17 – Vista panoramica in direzione sud da nord delle aree di intervento. L'immagine evidenzia le aree agricole poste tra le formazioni boschive del torrente Baganza e la S.P. 56 lungo la quale si pongono le località Vigna, Possessione Baganza e Duomo.



Fotografia 18 – Vista panoramica del fronte meridionale, verso le aree di intervento, dei fabbricati posti immediatamente a sud della località Vigna.



Fotografia 19 – Vista panoramica del fronte orientale, verso la S.P. 56, della località Vigna.



Fotografia 20 – Vista dalla Strada Cava in Vigatto della località Possessione Baganza.



Fotografia 21 – Vista in direzione nord, verso le aree di intervento, dalla Strada Provinciale n. 56, a sud di Casale. L'immagine evidenzia le aree agricole all'interno delle quali si posizionano i nuclei rurali sparsi e sullo sfondo le formazioni boschive perfluviali della sponda destra del Torrente Baganza.



Fotografia 22 – Prefabbricato in fase di realizzazione sul lato ovest della S.P. 56, a nord di Casale, immediatamente a sud delle aree di progetto.



Fotografia 23 – Vista in direzione nord, verso le aree di intervento, dalla Strada Provinciale n. 56, dai pressi della località Peri. L'immagine evidenzia le aree agricole che saranno interessate dagli interventi di progetto, il complesso rurale di Casanova Varrone posta al centro delle stesse, e sullo sfondo le formazioni boschive perfluviali della sponda destra del Torrente Baganza.



Fotografia 24 – Vista in direzione sud-ovest, verso le aree di intervento, dalla Strada Montanara da nord della località Casino Manara. L'immagine evidenzia il vasto orizzonte visivo offerto dalle aree agricole spoglie di vegetazione arborea e arbustiva.



Fotografia 25 – Vista in direzione sud-ovest, verso le aree di intervento, dalla Strada Montanara da nord della località Passignano. L'immagine evidenzia il vasto orizzonte visivo offerto dalle aree agricole spoglie di vegetazione arborea e arbustiva.



Fotografia 26 – Vista in direzione sud-ovest, verso le aree di intervento, dalla Strada Montanara da nord della località Passignano. L'immagine evidenzia il vasto orizzonte visivo offerto dalle aree agricole spoglie di vegetazione arborea e arbustiva.



Fotografia 27 – Vista in direzione sud delle aree di intervento dal percorso sull'argine in sponda sinistra del Torrente Baganza.



Fotografia 28 – Vista panoramica in direzione est delle aree di intervento dall'interno dell'alveo del Torrente Baganza.



Fotografia 29 – Vista panoramica in direzione sud dalla sponda sinistra del Torrente Baganza in prossimità della località Torretta.



Fotografia 30 – Vista panoramica in direzione sud-est, verso le aree di intervento, dalla S.P. 15 a nord del margine urbano di Sala Baganza. L'immagine evidenzia sullo sfondo le formazioni boschive perfluviali che chiudono il quadro visivo verso le aree di intervento.



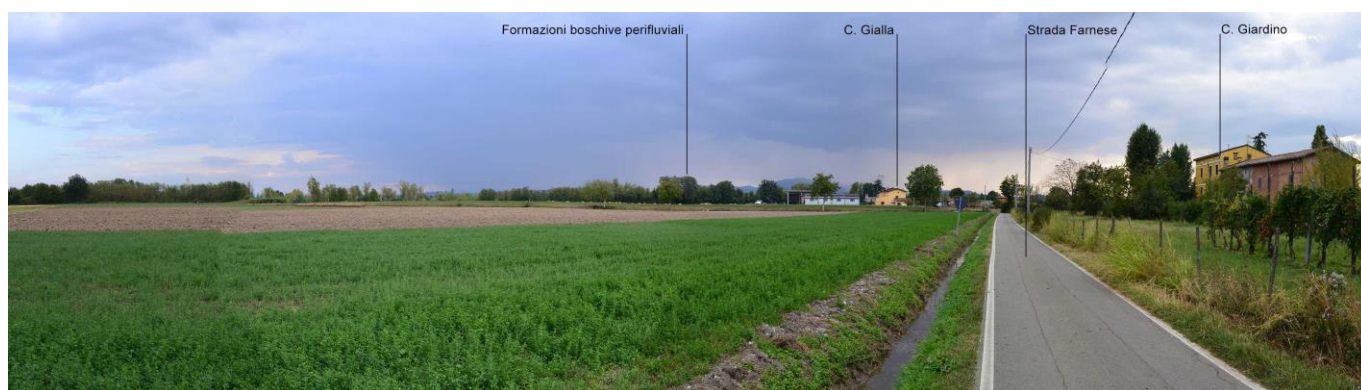
Fotografia 31 – Vista panoramica in direzione sud-est, verso le aree di intervento, dalla stazione di servizio presente sulla S.P. 15. L'immagine evidenzia sullo sfondo le località Podere Bonadei, C. Folli e Torretta allineate lungo Strada Farnese e alle loro spalle le formazioni boschive perfluviali che chiudono il quadro visivo verso le aree di intervento.



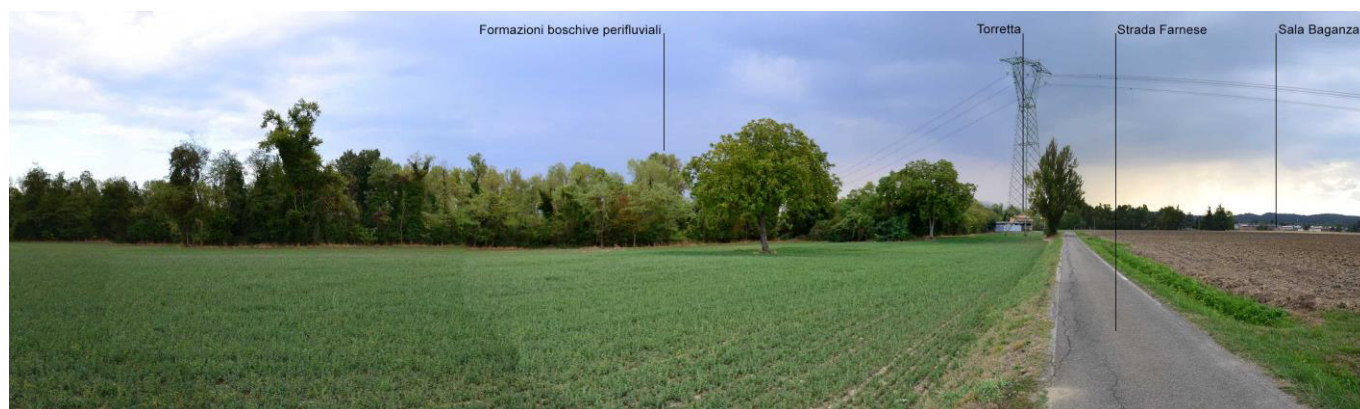
Fotografia 32 – Vista panoramica in direzione sud, verso le aree di intervento, dalla Strada del Pilastrello, nei pressi di Villa Calvi. L'immagine evidenzia sullo sfondo la località Torretta e alle sue spalle le formazioni boschive perfluviali che chiudono il quadro visivo verso le aree di intervento.



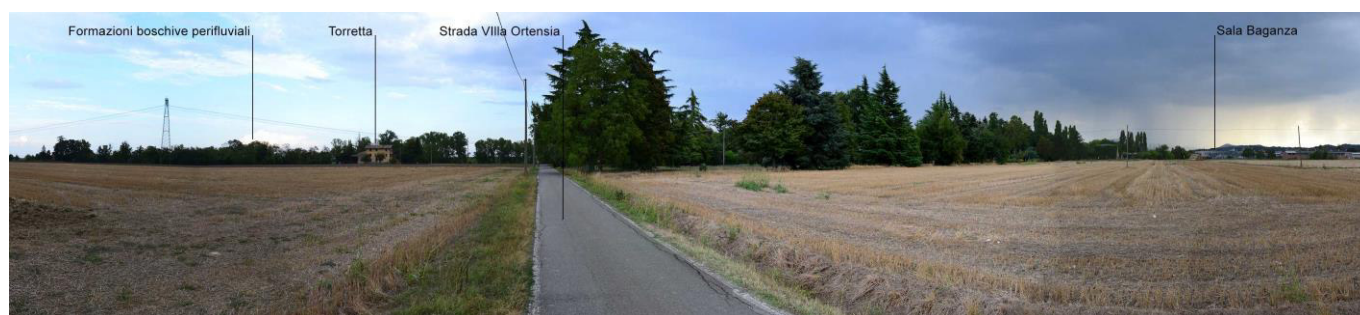
Fotografia 33 – Vista panoramica in direzione sud, verso le aree di intervento, dalla Strada Farnese, nei pressi della località Benefizio.



Fotografia 34 – Vista panoramica in direzione sud, verso le aree di intervento, dalla Strada Farnese, nei pressi della località C. Giardino.



Fotografia 35 – Vista panoramica in direzione sud, verso le aree di intervento, dalla Strada Farnese, tra le località C. Folli e C. Giardino. L'immagine evidenzia le formazioni boschive perfluviali che separano le aree agricole dal corso del Torrente Baganza.



Fotografia 36 – Vista panoramica in direzione est, verso le aree di intervento, da Strada Villa Ortensia.



Fotografia 37 – Vista panoramica della Piazza Antonio Gramsci di Sala Baganza. L'immagine evidenzia come le aree di intervento non siano visibili in quanto nascoste dal tessuto urbano.



Fotografia 38 – Vista panoramica in direzione est, verso le aree di intervento, da Piazza Antonio Gramsci di Sala Baganza. L'immagine evidenzia il Giardino ducale e come le aree di intervento non siano visibili in quanto nascoste dal tessuto urbano.



Fotografia 39 – Vista panoramica in direzione sud-est, verso le aree di intervento, dalla torre della Rocca di Sala Baganza. L'immagine evidenzia Piazza Antonio Gramsci, il Giardino ducale, il tessuto urbano di Sala Baganza e le formazioni boschive perfluviali. Le aree di intervento non risultano individuabili.



Fotografia 40 – Vista panoramica in direzione nord-est, verso le aree di intervento, da Via Figlie della Croce dai pressi della località La Casella. Le aree di intervento, distanti circa 3 km, non risultano visibili a causa delle formazioni boschive perfluviali che si vedono sullo sfondo dell'immagine.



Fotografia 41 – Vista panoramica in direzione nord-est, verso le aree di intervento, dalla località La Casella. Le aree di intervento, distanti circa 3 km, non risultano visibili a causa della morfologia del contesto e delle formazioni boschive perfluviali che si vedono sullo sfondo dell'immagine.



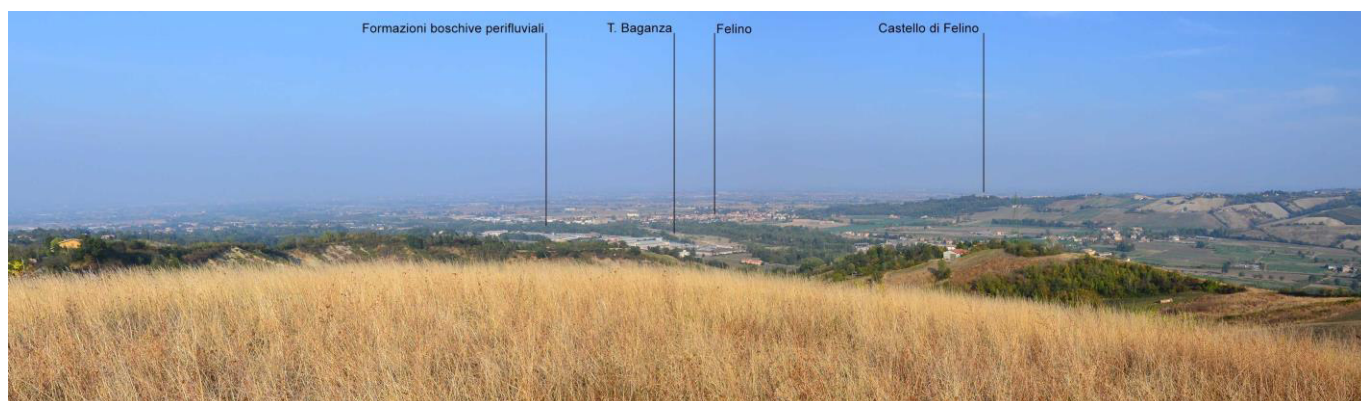
Fotografia 42 – Vista panoramica in direzione nord, verso le aree di intervento, da via del Castellaro dai pressi della località Castellaro. Le aree di intervento, distanti circa 3 km, non risultano visibili a causa del fronte delle aree produttive lungo via Giuseppe di Vittorio e delle formazioni boschive perfluviali che si vedono sullo sfondo dell'immagine.



Fotografia 43 – Vista panoramica in direzione nord, verso le aree di intervento, da via Giuseppe Di Vittorio dai pressi della località Castellaro. Le aree di intervento, distanti circa 3 km, non risultano visibili a causa delle formazioni boschive perfluviali.



Fotografia 44 – Vista panoramica in direzione nord, verso le aree di intervento, dai pressi della località Pavarano. L'immagine evidenzia i primi rilievi collinari della val Baganza, in sponda sinistra con la località Il Palazzo, in destra idrografica con il castello di Felino, ed al centro il Torrente Baganza contornato da formazioni boschive. All'interno dell'immagine si riconoscono le aree produttive poste tra via San Vitale ed il corso d'acqua e più lontano l'abitato di Felino. Le aree di intervento, poste a circa 4,7 km di distanza, non risultano individuabili con precisione a causa della considerevole distanza.



Fotografia 45 – Vista panoramica in direzione nord, verso le aree di intervento, dai pressi della località Il Monta. L'immagine evidenzia i primi rilievi collinari della val Baganza, in sponda sinistra con la località Il Palazzo, in destra idrografica con il castello di Felino, ed al centro il Torrente Baganza contornato da formazioni boschive. Le aree di intervento, poste a circa 5,8 km di distanza, non risultano individuabili con precisione a causa della considerevole distanza.



Fotografia 46 – Vista panoramica in direzione ovest, verso le aree di intervento, dai pressi della località Baiardino lungo la Strada Nuova di Vigatto.



Fotografia 47 – Vista panoramica in direzione ovest dall'intersezione tra la S.P. 212 R e la Strada di Felino Nuova. Le aree di progetto non risultano visibili in quanto nascoste alla vista dalla località C. Vescovi e il filare alberato posto a nord di questa.



Fotografia 48 – Vista panoramica in direzione ovest dai pressi della località C. Vescovi. Le aree di progetto non risultano visibili in quanto nascoste alla vista dal fronte urbano di Casale.



Fotografia 49 – Vista panoramica in direzione sud-ovest dai pressi della località C. Gambara. Le aree di progetto non risultano visibili in quanto nascoste alla vista dal fronte urbano di Casale.



Fotografia 50 – Vista panoramica in direzione sud dal ponte stradale che collega Felino e Sala Baganza. Le aree di intervento non risultano visibili in quanto nascoste alla vista dalle formazioni boschive perfluviali.



Fotografia 51 – Vista panoramica in direzione nord, verso le aree di intervento, dai piedi della scalinata della chiesa di Barbiano. Le aree di intervento, poste 6,2 km di distanza, non risultano distinguibili.



Fotografia 52 – Vista panoramica in direzione nord, verso le aree di intervento, dai piedi della scalinata della chiesa di Barbiano. Le aree di intervento, poste 6,2 km di distanza, non risultano distinguibili.



Figura 01 – Planimetria con individuazione dei punti di ripresa fotografica su ortofoto, scala 1:5.000.

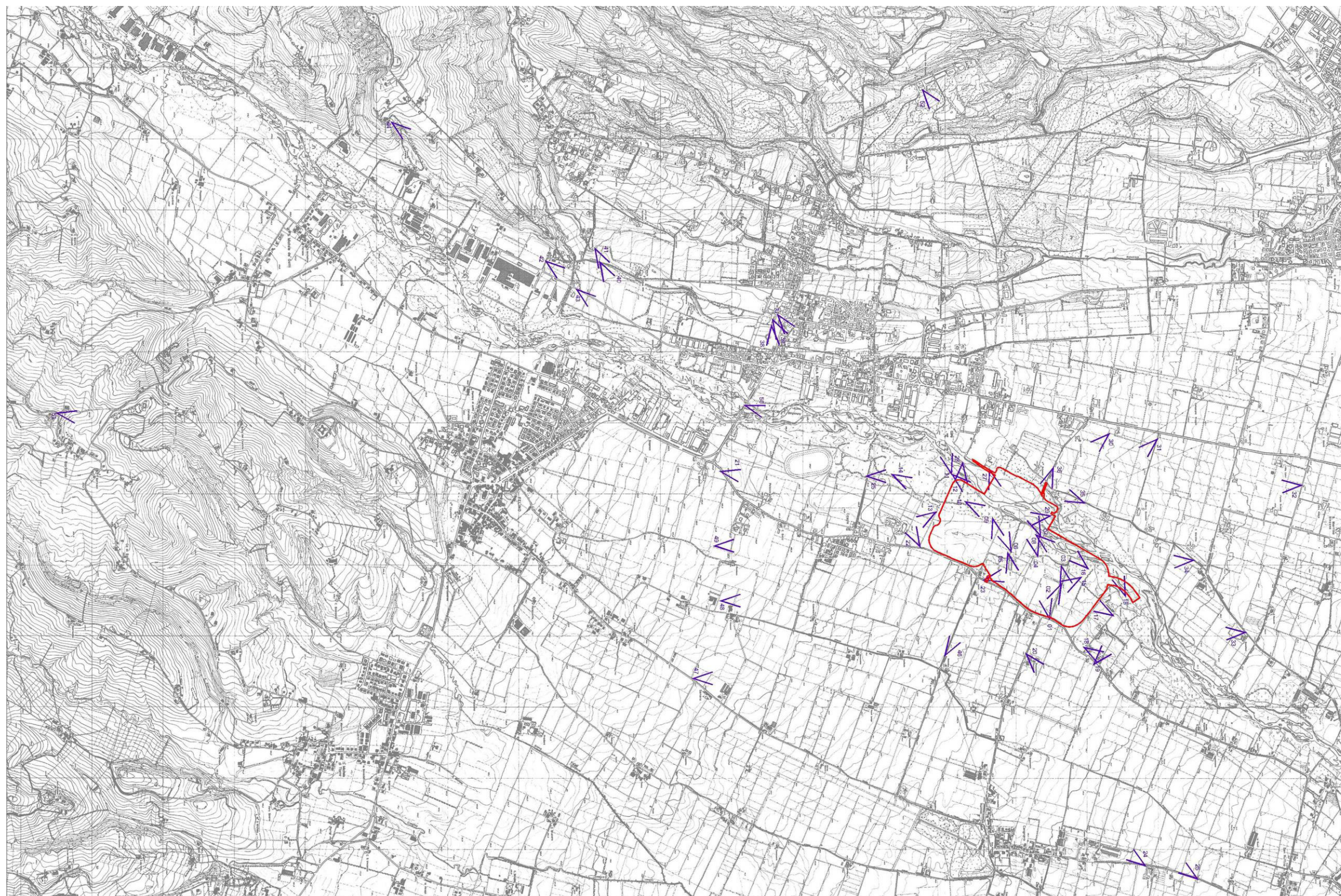


Figura 02 – Planimetria con individuazione dei punti di ripresa fotografica su Carta Tecnica Regionale, scala 1:10.000.